



# KIRIKKALE ÜNİVERSİTESİ

SPOR BİLİMLERİ FAKÜLTESİ

2018 YILI

FAALİYET RAPORU

## ÜST YÖNETİCİ SUNUŞU

Fakültemiz, 12.08.1998 tarih 98/11641 sayılı Bakanlar Kurulu kararı, 25 Mayıs 1999 tarih ve 11931 sayılı Yükseköğretim Kurulu Başkanlığı'nın yazısı ile Beden Eğitimi ve Spor Yüksekokulu olarak kurulmuştur Daha sonra, 09.03.2015 tarih ve 29290 Sayılı Resmî Gazete'de yayımlanan Bakanlar Kurulu Kararı ile Spor Bilimleri Fakültesi'ne dönüşmüştür.

Fakültemiz, 1999-2000 eğitim-öğretim yılında Antrenörlük Eğitimi Bölümü'ne öğrenci olarak eğitim öğretim faaliyetlerine başlamıştır. 2001-2002 eğitim-öğretim yılında Spor Yöneticiliği Bölümü'ne, 2002-2003 eğitim-öğretim yılında da Rekreasyon Bölümü'ne öğrenci alınarak eğitim-öğretim faaliyetlerine başlanmıştır. Rekreasyon Bölümü'ne öğrenci alımı 27.12.2006 tarih ve 75 sayılı senato kararı ile durdurulmuş; daha sonra Üniversitemizin teklifi ve Yükseköğretim Kurulu Başkanlığı'nın 04.04.2014 tarih ve 75850160.301.01-1941 sayılı yazıları ile 2014-2015 Eğitim-Öğretim Yılı'nda yeniden öğrenci alımına başlanmıştır.

Fakültemize; Beden Eğitimi ve Spor Öğretmenliği, Antrenörlük Eğitimi ve Rekreasyon bölümlerine Sportif özgeçmiş ve özel yetenek sınavından müteşekkil yerleştirme puanı ile ve Spor Yöneticiliği bölümüne ÖSYM tarafından Merkezi Yerleştirme ile öğrenci alınmakta; öğrenim görmeye hak kazanan öğrencilere dört yıl (8 yarıyıl) eğitim verilmektedir. Fakültemizde eğitim-öğretim faaliyetlerinde kullanılmak üzere; 1 Bilgisayar Laboratuvarı, 1 Performans Laboratuvarı, 2 Halı saha, 1 Futbol Çim sahası, Tartan Atletizm pisti, Kondisyon merkezi, Basketbol, Voleybol sahaları, Tenis kortları, 1 Cimnastik salonu ve 1 Spor Salonu mevcuttur.

Spor Bilimleri Fakültesinin öz görevi, öğrencileri öğrenim gördükleri bölümlerde temel bilgi ve becerilerle donatmak, alanları ile ilgili her düzeyde bilimsel çalışmalar yapabilecek seviyeye getirmek ve öğrenimleri sonucunda elde ettikleri bilgi ve becerileri kendi alanlarının ve toplumun gelişiminde kullanabilmelerini sağlamaktır.

Fakültemiz aynı zamanda öğrencilerin kültürel altyapılarını genişletmek ve spor bilimlerinin genel bilincini öğrencilere kazandırmak amacıyla seçmeli dersler vermektedir. Fakültemizin diğer bir amacı da Türkiye'deki Beden Eğitimi ve Spor uygulamaları ile ilgili araştırma çalışmalarını başlatmak ve teşvik etmektir. Lisans programının amacı öğrencileri spor bilimleri ile ilgili araştırma yapabilecek ve sonuçlarını yorumlayabilecek bilgi ve becerilerle donatarak araştırma sonuçlarının, ileriki gelişmelerde temel oluşturmasını sağlamaktır.

Fakültemiz her yıl deęişik spor branşlarında Üniversite Sporları Federasyonu bünyesinde yapılan turnuvalara katılarak aldığı derecelerle Kırıkkale Üniversitesi'nin Türkiye'deki tanıtımına önemli katkılarda bulunmaktadır.

Fakültemizin belirledięi hedef ve amaçlara ulaşmasında akademik ve idari kadrosunun çalışmaları oldukça önemlidir. Gelecekte Fakültemizin Beden Eğitimi ve Spor alanında Türkiye'de bulunan üst düzey eğitim kurumları arasında yer almasını sağlayacak akademik ve idari personelimize teşekkür ederiz.

**Prof. Dr. Ali Ahmet DOĞAN**

**Dekan V.**

## **I- GENEL BİLGİLER**

### **A. Misyon ve Vizyon**

#### **Misyon**

Ülke ve dünya gerçeklerine duyarlı, bilimsel ve kültürel olarak donanımlı, sporun her alanındaki kurum ve kuruluşlarda görev alabilecek ve edindiği bilgi ve alt yapısıyla evrensel standartlarda çağdaş çalışmalar üretebilecek, sporun geniş kitlelere yayılımını sağlayacak nitelikli bireyler yetiştirmektir.

#### **Vizyon**

Ulusal ve uluslararası organizasyonlarda yer alabilen, bilim ve teknoloji dünyasıyla sıkı ilişkiler halinde içerisinde olup güçlü kurumsal kimlik ve kültüre sahip, eğitim ve uygulama alanlarında her türlü gelişmenin takipçisi, aktif, üretken, nitelikli bir eğitim ve araştırma kurumu olmaktır.

### **B. Yetki, Görev ve Sorumluluklar**

#### **Fakülte Dekanı**

Yükseköğretim Kurulu Başkanlığı'nın 02.08.2016 tarih ve 73112577-201.02.99-1828 sayılı yazısı gereğince, Üniversitemiz Spor Bilimleri Fakültesi Dekanlık görevine vekaleten Prof. Dr. Ali Ahmet DOĞAN görevlendirilmiş bulunmaktadır.

#### **Yetki, Görev ve Sorumluluklar**

1. Fakülte Kurulu ve Fakülte Yönetim Kurulu'na başkanlık etmek.
2. Fakülte bütçesi hazırlamak, harcama yetkisini haiz olmak.
3. Bu kanunla kendisine verilen diğer görevleri yapmak.

## C. İdareye İlişkin Bilgiler

### 1- Fiziksel Yapı

#### 1.1- Eğitim Alanları Derslikler

Birimler	İdari Bina Alanları	Eğitim Alanı		Sosyal Alanlar			Sirkülasyon Alanı	Spor Alanları		Toplam Alan
		A	B	C	D	E		Açık	Kapalı	
		10	2	-	-	-		10	3	25
				-						
<b>Toplam</b>		10	2	-	-	-		10	3	25

A= Derslik; B= Laboratuvar; C=Kantin, Kafeterya, vb. D=Lojman; E= Yurtlar

#### 1.2- Sosyal Alanlar

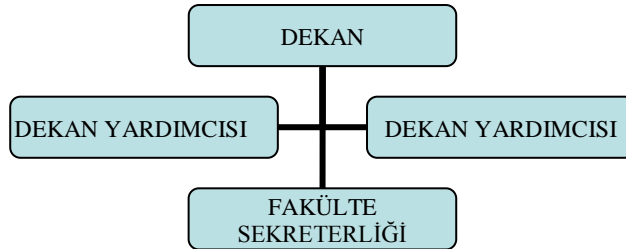
##### 1.2.1. Spor Tesisleri

###### SPOR ALANLARI (Yerleşke)

UYGULAMA ALANLARI		
Uygulama Alan Cinsi	Adet	Kullanım Şekli
Tartan Pist	1	Ortak kullanım
Çim Futbol Sahası	1	Ortak kullanım
Spor Salonu	1	Ortak kullanım
Halı Saha	2	Ortak kullanım
Cimnastik Salonu	1	Ortak kullanım
Kondisyon Salonu	1	Ortak kullanım
Tenis Kortu	2	Ortak kullanım
Basketbol Sahası	2	Ortak kullanım
Voleybol Sahası	1	Ortak kullanım
<b>Açık toplam m<sup>2</sup></b>	<b>25271 m<sup>2</sup></b>	
<b>Kapalı toplam m<sup>2</sup></b>	<b>3225 m<sup>2</sup></b>	

## 2- Örgüt Yapısı

Fakülte idari yapısı içerisinde fakülte dekanı, iki dekan yardımcısı ve bir fakülte sekreteri görev yapmaktadır. Fakülte ile ilgili kararların alınmasında görev alan Fakülte Yönetim Kurulu ve Fakülte Kurulu bulunmaktadır.



## 3- Bilgi ve Teknolojik Kaynaklar

### 3.2 Bilgisayarlar

Tablo – 4

Bilgisayarlar	Adet
Bilgisayar Sayısı	71

### 3.3 Diğer Bilgi ve Teknolojik Kaynaklar

Tablo – 6

Bilgi ve Teknolojik Kaynaklar	
Cinsi	Adet
Tekstir ve Çoğaltma Makineleri	2
Haberleşme Cihazları (Telefon, Faks, Telsiz)	27
Fotoğraf Cihazları ve Aletleri	-
Ses, Görüntü ve Sunum Cihazları	15
Aydınlatma Cihazları	-
Bilgisayar çevre birimleri (DVD RW, USB Bellek v.b.)	5
Diğer Büro Makineleri ve Aletler Grubu	-

Birim Taşınır Mal ve Malzemeler Listesi	Adet / Takım / Ünite
<b>Makineler Grubu*</b>	-
Tarım ve Ormancılık Makineleri	-
İnşaat Makineleri	-
Atölye Makineleri	-
İş Makineleri	-
Matbaa Makineleri	-
Posta, Paketleme, Etiketleme, Ayırma, Sınıflandırma Makineleri	-
Diğer Makineler	-
<b>Cihazlar ve Aletler Grubu**</b>	
Tıbbi Laboratuvar Cihazları ve Aletleri	-
Yangın Söndürme Cihazları ve Aletleri	8
Ulaştırma – Haberleşme Cihazları ve Aletleri	27
Isıtıcı, Soğutucu ve Dondurucu Cihazları ve Aletleri	6
Aydınlatma Cihazları ve Aletleri	-
Ölçüm, Tartı, Çizim Cihazları ve Aletleri	4
Temizleyici Cihazlar ve Aletler (Yıkama, temizleme, ütüleme)	-
Sportif Cihazlar ve Aletler	252
Pişirici Cihazları ve Aletleri	1
Enerji Sağlayan Cihazlar ve Aletler (Uydu, yansıtıcı, gözlem cihazları v.b.)	-
Araştırma ve Üretim Amaçlı Laboratuvar Cihazları ve Aletleri	-
Eğitim Amaçlı Laboratuvar Cihazları ve Aletleri	5
Beslenme, Gıda ve Mutfak Cihazları ve Aletleri	-
Diğer Cihazlar ve Aletler Grubu	-

<b>Giyecek, Döşeme, Mobilya, Mefruşat, Malzemeler ve Diğer Demirbaşlar Grubu</b>	
Giysiler (koruyucu, temsil, tören, folklorik, gösteri vb.)	-
Halılar	1
Perde, Bayrak ve Flamalar	20
Mehter, Bando, ve Boru Takımları	20
Masalar	115
Oturma Amaçlı Malzemeler (Mobilya, Mefruşat, Koltuk, Sandalye, Kanepe)	209
Yatma Amaçlı Malzemeler (Yatak vb.)	-
Sehpa, Etejer, Komidin vb.	25
Panel ve Paravanlar	-
Dolaplar	86
Askılık, Vestiyer, Portmanto	9
Kasalar	1
Kova ve Bidonlar	26
<b>* Makine:</b> Herhangi bir enerji türünü başka bir enerjiye dönüştürmek, belli bir güçten yararlanarak bir işi yapmak veya etki oluşturmak için çarklar, dişliler ve çeşitli parçalardan oluşan düzenekler bütünü.	
<b>** Cihaz ve alet:</b> Bir el işini veya mekanik bir işi gerçekleştirmek için özel olarak yapılmış nesne, bir makineyi oluşturan ve işlemesine yardım eden parçalardan her biri.	
Numaratörler ve Tarih damgaları	-
Masa Takvimleri	-
Çanta ve Bavullar	-
Vantilatör	7
DVD – VDC	-
Video	-
TV	11
Klima	3
Buzdolabı	2
Mühür	1
Resim, Tablo, Pano, Çerçeve	-
Aydınlatma Malzemeleri (Abajur, Masa Lambası vb.)	-
Diğer Büro Demirbaşları	-
Diğer Giyecek, Döşeme, Mobilya, Mefruşat ve Diğer Demirbaşlar Grubu	-
<b>Canlı Demirbaşlar Grubu</b>	
Kümes Hayvanları ve kemirgenler	-
Diğer Canlı Demirbaşlar	-
Canlı Hayvan Kafesleri	-
<b>Güvenlik Demirbaşları Grubu</b>	-
Elektronik Güvenlik Sistemleri	1
Diğer Güvenlik Ekipmanı	-
Kamera	-
<b>Tarih veya Sanat Değeri Olan Demirbaşlar Grubu</b>	
Mühür ve Mühür Baskıları	-



<b>Eđitim Grubu</b>	-
Öđrenci Sırası	20
Öđrenci Sandalyeleri	522
Öđretmen Kürsüsü	8
Öđretmen Sandalyeleri	-
Yazı Tahtaları ve Panolar	8
Derslik donanımları	7
Diđer Eđitim Demirbařları	-
<b>Spor Amaçlı Kullanılan Malzemeler Grubu</b>	
Dođa Sporlarında Kullanılan Malzemeler	5
Salon Sporlarında Kullanılan Malzemeler	161
Saha Sporlarında Kullanılan Malzemeler	56
Diđer Spor Amaçlı Kullanılan Malzemeler	22
<b>Mutfak Grubu</b>	-
Diđer Mutfak Malzemeleri	1
<b>Diđer Demirbařlar Grubu</b>	-
Süs eřyaları	-

#### 4- İnsan Kaynakları

##### 4.1- Akademik Personel

Kadro Unvanı	Dolu	Boř	Toplam
Profesör	2	-	2
Doçent	4	-	4
Dr. Öğr. Üyesi	10	-	10
Öđretim Görevlisi	3	-	3
Çevirici	-	-	-
Eđitim-Öđretim Planlamacısı	-	-	-
Arařtırma Görevlisi	4	-	4
Uzman	-	-	-
<b>Toplam</b>	<b>23</b>	<b>-</b>	<b>23</b>

##### 4.2.1- Yükselen Öđretim Elemanları Sayıları

Unvanı	Sayı
Profesör	1
Doçent	1
Dr. Öğr. Üyesi	-
<b>Toplam</b>	<b>2</b>

##### 4.2.2- Üniversitemize Gelen Öđretim Elemanı Sayıları

Kadro Unvanı	Naklen	Açıktan	Diđer	Toplam
--------------	--------	---------	-------	--------

Profesör	-	-	-	-
Doçent	-	-	-	-
Dr. Öğr. Üyesi	-	-	-	-
Öğretim Görevlisi	-	-	-	-
Okutman	-	-	-	-
Çevirici	-	-	-	-
Eğitim Öğretim Planlamacısı	-	-	-	-
Araştırma Görevlisi	-	-	-	-
Uzman	-	-	-	-
<b>Toplam</b>	-	-	-	-

#### 4.3- Diğer Üniversitelerde Görevlendirilen Akademik Personel

Diğer Üniversitelerde Görevlendirilen Akademik Personel		
Unvan	Bağlı Olduğu Bölüm	Görevlendirildiği Üniversite
Profesör	(1) Beden Eğt. ve Spor	Osmaniye Korkut Ata Üniv.
Doçent	-	-
Dr. Öğr. Üyesi	(2) Antrenörlük Eğt.	Balıkesir Üniv.
Öğretim Görevlisi	-	-
Okutman	-	-
Çevirici	-	-
Eğitim Öğretim Planlamacısı	-	-
Araştırma Görevlisi	-	-
Uzman	-	-
<b>Toplam</b>	<b>2</b>	<b>2</b>

#### 4.4-Başka Üniversitelerden Görevlendirilen Akademik Personel

Başka Üniversitelerden Üniversitemizde Görevlendirilen Akademik Personel		
Unvan	Çalıştığı Bölüm	Geldiği Üniversite
Profesör	-	-
Doçent	-	-
Dr. Öğr. Üyesi	-	-
Öğretim Görevlisi	-	-
Okutman	-	-

Çevirici	-	-
Eğitim Öğretim Planlamacısı	-	-
Araştırma Görevlisi	-	-
Uzman	-	-
<b>Toplam</b>	-	-

#### 4.5- İdari Personel Sayıları

Sınıfı	Sayısı		
	Dolu	Boş	Toplam
Genel İdare Hizmetleri Sınıfı	4	-	4
Sağlık Hizmetleri Sınıfı	-	-	-
Teknik Hizmetler Sınıfı	-	-	-
Avukatlık Hizmetleri Sınıfı	-	-	-
Yardımcı Hizmetler Sınıfı	1	-	1
Sözleşmeli Personel*	-	-	-
<b>Toplam</b>	<b>5</b>	<b>-</b>	<b>5</b>

İdari Personel					
Sınıflara Göre	Kadroların Doluluk Oranına Göre		Cinsiyete Göre		Toplam
	Dolu	Boş	K	E	
Genel İdari Hizmetler	4	-	-	4	4
Sağlık Hizmetleri Sınıfı	-	-	-	-	-
Teknik Hizmetleri Sınıfı	-	-	-	-	-
Eğitim ve Öğretim Hizmetleri Sınıfı	-	-	-	-	-
Avukatlık Hizmetleri Sınıfı	-	-	-	-	-
Yardımcı Hizmetler Sınıfı	1	-	-	1	1
<b>Toplam</b>	<b>5</b>	<b>-</b>	<b>-</b>	<b>5</b>	<b>5</b>

<b>Eđitim Durumuna Gre İdari alıřan Sayıları</b>	
İlkokul	
Orta ve Dengi	1
Lise ve Dengi	1
2 Yıllık YO.	-
3 Yıllık YO.	-
4 Yıl ve Üstü	2
Yüksek Lisans	1
Doktora	-
<b>TOPLAM</b>	<b>5</b>

<b>İdari Personelin Hizmet Hizmet Yıllarına Gre Cinsiyet Dađılımı</b>		
	<b>Kadın</b>	<b>Erkek</b>
1 Yıldan Az		-
1-5 Yıl Arası		-
6-10 Yıl Arası		1
11-15 Yıl Arası		1
16-20 Yıl Arası		-
21-25 Yıl Arası		2
26-30 Yıl Arası		-
31 Yıl Üzeri		1
<b>TOPLAM</b>		<b>5</b>

<b>İdari Personelin Yař Dađılımı</b>		
<b>Yař</b>	<b>Sayı</b>	<b>Yüzde %</b>
18-20	-	
21-25	-	
26-30	-	
31-35	1	% 20
36-40	1	% 20
41-45	-	
46-50	1	% 20
51-55	1	% 20
56+	1	% 20
<b>TOPLAM</b>	<b>5</b>	<b>% 100</b>

## 5- Sunulan Hizmetler

### 5.1- Eğitim Hizmetleri

#### 5.1.1- Öğrenci Sayıları

Öğrenci Sayıları									
Birim Adı	Örgün Eğitim			İkinci Öğretim			Toplam		Genel Toplam
	E	K	Top.	E	K	Top.	Erkek	Kız	
Fakülteler	564	292	856	9	0	9	573	292	865
Yüksekokullar									
Enstitüler									
Meslek Yüksekokulları									
<b>Toplam</b>									

#### 5.1.2- Öğrenci Kontenjanları

Öğrenci Kontenjanları ve Doluluk Oranı					
Birim Adı	ÖSYM Kontenjanı	ÖSYM Yerleştirme	Özel Yetenek Sınavı ile Yerleşen	Boş Kalan	Doluluk Oranı
Fakülteler	185	59	138	7	% 105,35
Yüksekokullar					
Meslek Yüksekokulları					
<b>Toplam</b>	<b>185</b>	<b>59</b>	<b>138</b>	<b>7</b>	<b>% 105,35</b>

#### 5.1.3- Yüksek Lisans ve Doktora Programları

Enstitülerdeki Öğrencilerin Yüksek Lisans (Tezli/ Tezsiz) ve Doktora Programlarına Dağılımı					
Birim Adı	Programı	Yüksek Lisans Yapan Sayısı		Doktora Yapan Sayısı	Toplam
		Tezli	Tezsiz		
<b>Toplam</b>					

### 5.1.4- Yabancı Uyruklu Öğrenciler

Yabancı Uyruklu Öğrencilerin Sayısı ve Bölümleri			
	Bölümü		
	Kadın	Erkek	Toplam
Fakülteler	-	3	3
Yüksekokullar			
Enstitüler			
Meslek Yüksekokulları			
Toplam			

### 5.1.5 Sağlık Hizmetleri

Sunulan sağlık hizmetleri hakkında detaylı bilgi verilerek aşağıdaki tablo doldurulacaktır.

**Tablo – 17**

HİZMETLER	YATAK SAYISI	HASTA SAYISI	TETKİK SAYISI
ACİL SERVİS HİZMETLERİ			
KLİNİK YOĞUN BAKIM			
KLİNİK			
POLİKLİNİK HASTASI SAYISI			
LABORATUAR HİZMETLERİ			
RADYOLOJİ ÜNİTESİ HİZMETLERİ			
NÜKLEER TIP BÖLÜMÜNDE VERİLEN HİZMETLER			
MEDİKO SOSYAL POLİKLİNİK HASTA SAYISI			

## 6. Faaliyetlere İlişkin Bilgi ve Değerlendirmeler

### 6.1. Mali Bilgiler

Birimin bütçesi hakkında genel bilgi verilerek aşağıda yer alan tablolar düzenlenecektir.

#### 6.1.1. Bütçe Uygulama Sonuçları

**Tablo – 20**

Sıra No:	Ekonomik Kodu	Açıklama	Başlangıç Ödeneği	Yıl Sonu Harcama
1	01	Personel Giderleri	2.341.000,00_	2.311.037,00_
2	02	Sosyal Güvenlik Kurumlarına Devlet Primi Giderleri	344.000,00_	349.061,00_

3	03	Mal ve Hizmet Alım Giderleri	86.000.00_	85.557,00_
---	----	------------------------------	------------	------------

### **6.1.1.1. Tahakkuk ve Maaş**

Fakültemiz akademik ve idari personelin maaşları, personel ile bakmakla yükümlü oldukları aile bireylerinin tedavi, ilaç, geçici ve sürekli görev yolluğu (tedavi yolluğu dahil) doğum ile ölüm yardımları ödemeleri, ek ders, elektrik, su, telefon, tarifeye bağlı ödemeler ile mal ve hizmet alımları yapım işlerine ait harcamalar için ödeme emri belgeleri Fakültemiz Harcama Birimince e-bütçe üzerinden yapılmaktadır.

### **6.1.1.2. Satınalma İşlemleri**

Merkezi Yönetim Bütçe Kanuna ekli (E) işaretli cetvel ile 4734 sayılı Kamu İhale Kanunu'na göre belirlenen limitler doğrultusunda Fakültemiz 2018 bütçesi esas alınarak ilgili bütçeden yapılacak mal ve hizmet alımları ile yapım işleri kanunda belirtilen ihale usullerine göre Harcama Birimince gerçekleştirilmiştir.

### **6.1.1.3. Taşınır İşlemleri**

Fakültemiz Taşınır Kayıt ve Kontrol birimi bir önceki yıldan devren gelen ile birlikte yıl içerisinde çeşitli yollarla giren, cari yıl içerisinde çeşitli yollarla çıkan ve yıl içerisinde zayıt ve firenden oluşan azalmalar ile ambar artımlarını, miktar ve değer olarak kayıtlarını tutarak takibini yapmaktadır.

## **7. Sağlık-Kültür- Spor Hizmetleri**

Fakültemizde öğrencilerimize verilen eğitim ve öğretim hizmetlerinin yanında gelişimlerini sağlamak ve serbest zamanlarını değerlendirmek amacı ile bölümler arası spor turnuvaları düzenlenmektedir. Öğrencilerimiz aynı zamanda düzenledikleri tiyatro gösterileri ile kültürel ve sosyal gelişimlerine katkı sağlamaktadırlar. Sağlık Kültür ve Spor Dairesi bünyesinde öğrencilerimiz Üniversiteler arası spor müsabakalarında mücadele eden takımlarda yer alarak hem üniversitemizin tanıtımına katkı sağlamakta hem de diğer üniversitelerle sosyal ve kültürel açıdan kaynaşarak vizyonlarını genişletmektedirler.

## **8. Öğrenci ve Personel Hizmetleri**

Fakültemizde öğrencilerimize verilen eğitim ve öğretim hizmetleri her eğitim öğretim yılı için güncellenmekte ve gerekli düzenlemeler yapılmaktadır. Eğitim- öğretim faaliyetlerinde kullanılan araç gereçler her ders için ayrıntılı olarak planlanmakta ve alımı ya da güncellenmesi yapılmaktadır. Öğrencilerin serbest zamanlarını değerlendirmeleri için sınıflar arası çeşitli sportif turnuvalar düzenlenmektedir. Ayrıca öğrenci temsilcileri ile düzenli toplantılar yapılarak Fakültemizde eğitim gören öğrencilerimizin sorunları giderilmeye çalışılmaktadır.

Akademik personel ile eğitim ve öğretim faaliyetlerinin kesintisiz olarak yürütülebilmesi için düzenli olarak haftalık toplantılar yapılmaktadır. Her eğitim öğretim dönemi başlangıcında akademik personelin dönemlik ders malzeme eksiklikleri ya da ihtiyaçları karşılanmaktadır.

## 9. Güvenlik Hizmetleri

Fakültemizde eğitim gören öğrencilerin ve personelin güvenliğinin sağlanması amacıyla Güvenlik Müdürlüğü'nden dört adet personel mesai günlerinde 8-16 saat, mesai dışı günlerde ise vardiyalı olarak 24 saat Fakültemizde görev yapmaktadır. İdari büro ve malzemelerin güvenliği için de gerekli güvenlik tedbirleri alınmaktadır.

## 10. İnternet Hizmetleri

Fakültemiz eğitim ve araştırma faaliyetlerine yönelik internet bağlantılı bilgisayarla öğrencilere ve öğretim elemanlarına hizmet sunulmaktadır.

## 11. Diğer Hizmetler

Her yıl farklı üniversitelerin Beden Eğitimi ve Spor alanındaki öğretim üyelerinin katılımıyla Beden Eğitimi ve Spor Bilimleri Günleri adı altında bilimsel faaliyetler düzenlenmektedir.

## 11. Yönetim ve İç Kontrol Sistemi

Fakültemizde satın alma komisyonu harcama yetkilisinin oluru ile belirlenir. Harcama birimi tarafından düzenlenen evrakların ilgili bütçe tertibinden karşılığı olup olmadığı harcama yetkilisi tarafından kontrol edilerek ödenmesinin uygun olduğuna karar verildiği takdirde onaylanır.

## D- Diğer Hususlar

### II- AMAÇ ve HEDEFLER

#### A. İdarenin Amaç ve Hedefleri

Stratejik Amaçlar	Stratejik Hedefler
Stratejik Amaç-1 Spor Bilimleri Fakültesi'nin Türkiye'deki Beden Eğitimi ve Spor alanında eğitim veren üst düzey kurumlar arasında yer almasını sağlamak.	Hedef-1 Doktora programları açılmasını sağlamak
	Hedef-2 Öğretim elemanlarının sayısı ve kalitesinin artırılması
	Hedef-3 Spor Bilimleri Fakültesi'ne ait kütüphanenin oluşturulması



<b>Stratejik Amaç-2</b>  Spor Bilimleri Fakültesi'ni uluslararası düzeye taşımak	<b>Hedef-1</b>  Erasmus ve Leonardo programlarının birinde yurtdışından farklı üniversiteler ile iş birliği sağlamak
	<b>Hedef-2</b>  Uluslararası seminer ve kongreler düzenlemek
	<b>Hedef-3</b>  Yurtdışına eğitim amaçlı öğretim elemanı göndermek

## B. Temel Politikalar ve Öncelikler

### III- FAALİYETLERE İLİŞKİN BİLGİ VE DEĞERLENDİRMELER

#### A- Mali Bilgiler

#### 1- Bütçe Uygulama Sonuçları

#### 1.1-Bütçe Giderleri

	2018 YILI BÜTÇE ÖDENEĞİ	2018 YILI GERÇEKLEŞME	TL. GERÇEK. ORANI (%)
<b>BÜTÇE GİDERLERİ TOPLAMI</b>	2.771.000,00_	2.745.655,00_	% 99,00
<b>01 - PERSONEL GİDERLERİ</b>	2.341.000,00_	2.311.037,00_	% 98,00

<b>02 - SOSYAL GÜVENLİK KURUMLARINA DEVLET PRİMİ GİDERLERİ</b>	344.000,00_	349.061,00_	% 101,10
<b>03 - MAL VE HİZMET ALIM GİDERLERİ</b>	86.000.00_	85.557,00_	% 99,00
<b>05 - CARİ TRANSFERLER</b>			
<b>06 - SERMAYE GİDERLERİ</b>			

## 2- Temel Mali Tablolara İlişkin Açıklamalar

### EKONOMİK VE FONKSİYONEL SINIFLANDIRMAYA GÖRE BÜTÇE GİDERLERİ

EKONOMİK SINIFLANDIRMA		FONKSİYONEL SINIFLANDIRMA						Toplam
		01 Genel Kamu Hizm.	02 Savunma Hizm.	03 Kamu Düzeni ve Güvenlik Hizm.	07 Sağlık Hizm.	08 Dinlenme, Kültür ve Din Hizm.	09 Eğitim Hizm.	
<b>01 PERSONEL GİDERLERİ</b>							<b>2.311.037,00_</b>	<b>2.311.037,00_</b>
1	MEMURLAR						2.311.037,00_	2.311.037,00_
3	İŞÇİLER							
4	GEÇİCİ PERSONEL							
5	DİĞER PERSONEL							
<b>02 SOSYAL GÜVENLİK KURUMLARINA DEVLET PRİMİ GİDERLERİ</b>							<b>349.061,00_</b>	<b>349.061,00_</b>
1	MEMURLAR						349.061,00_	349.061,00_
3	İŞÇİLER							
<b>03 MAL VE HİZMET ALIM GİDERLERİ</b>							<b>85.557,00_</b>	<b>85.557,00_</b>
2	TÜKETİME YÖNELİK MAL VE MALZEME ALIMLARI						36.199,00_	36.199,00_
3	YOLLUKLAR						4.785,00_	4.785,00_
4	GÖREV GİDERLERİ							
5	HİZMET ALIMLARI						38.579,00_	38.579,00_
6	TEMSİL VE TANITMA GİDERLERİ							
7	MENKUL MAL,GAYRİMADDİ HAK ALIM, BAKIM VE ONARIM GİDERLERİ						5.994,00_	5.994,00_
8	GAYRİMENKUL MAL BAKIM VE ONARIM GİDERLERİ							
9	TEDAVİ VE CENAZE GİDERLERİ							
<b>05 CARİ TRANSFERLER</b>								
1	GÖREV ZARARLARI							
2	HAZİNE YARDIMLARI							
3	KAR AMACI GÜTMİYEN KURULUŞLARA YAPILAN TRANSFERLER							
<b>06 SERMAYE GİDERLERİ</b>								
1	MAMUL MAL ALIMLARI							
2	MENKUL SERMAYE ÜRETİM GİDERLERİ							
3	GAYRİ MADDİ HAK ALIMLARI							
4	GAYRİMENKUL ALIMLARI VE KAMULAŞTIRMASI							
5	GAYRİMENKUL SERMAYE ÜRETİM GİDERLERİ							
6	MENKUL MALLARIN BÜYÜK ONARIM GİDERLERİ							
7	GAYRİMENKUL BÜYÜK ONARIM GİDERLERİ							
<b>TOPLAM BÜTÇE GİDERİ</b>							<b>2.745.655,00_</b>	<b>2.745.655,00_</b>

### 3- Mali denetim Sonuçları

2010 Yılı Bütçe Harcamaları, Strateji Geliştirme Daire Başkanlığı'na kontrol edilmiş ve bir yanlışlığa rastlanmamıştır.

### B- Performans Bilgileri

#### 1- Faaliyet ve Proje Bilgileri

##### 1.1. Faaliyet Bilgileri

FAALİYET TÜRÜ	SAYISI
Sempozyum ve Kongre	56
Konferans	3
Panel	-
Seminer	1
Açık Oturum	-
Söyleşi	-
Tiyatro	-
Konser	-
Sergi	-
Turnuva	19
Teknik Gezi	-
Eğitim Semineri	-

##### 1.2. Yayınlarla İlgili Faaliyet Bilgileri

##### İndekslere Giren Hakemli Dergilerde Yapılan Yayınlar

YAYIN TÜRÜ	SAYISI
Uluslararası Makale	16
Ulusal Makale	24
Uluslararası Bildiri	33
Ulusal Bildiri	48
Kitap	3

##### 1.3. Üniversiteler Arasında Yapılan İkili Anlaşmalar

ÜNİVERSİTENİN ADI	FAKÜLTESİ	ANLAŞMANIN İÇERİĞİ
-	-	-

#### 1.4. Proje Bilgileri

Bilimsel Araştırma Proje Sayısı					
PROJE KAYNAKLARI	2018				
	Önceki Yıllardan Devreden Proje	Yıl İçinde Eklenen Proje	Toplam	Yıl İçinde Tamamlanan Proje	Toplam Ödenek TL
DPT	-	-	-	-	-
TÜBİTAK	-	-	-	-	-
A.B.	-	-	-	-	-
BİLİMSEL ARAŞTIRMA PROJELERİ (Öz Gelir)	1	1	2	2	21.94700_
SANTEZ	-	-	-	-	-
TOPLAM	-	-	-	-	-

#### IV- KURUMSAL KABİLİYET ve KAPASİTENİN DEĞERLENDİRİLMESİ

##### A- Üstünlükler

- Uzman ve deneyimli öğretim elemanları varlığı
- Öğretim elamanlarımızın, Spor Federasyonları vb. kurum ve kuruluşlarda üst düzey görevler için tercih ediliyor olmaları
- Düzenli olarak öğretim elemanı değerlendirme anketinin yapılması
- Akademik kadrosu ile güçlü bir yapıya sahip olması
- İdari büro hizmetlerinin kesintisiz devam etmesi
- Muhasebe ve mali hizmetlerin profesyonelce yerine getirilmesi
- Beden Eğitimi ve Spor alanı ile ilgili literatürü tam anlamı ile takip ederek müfredatını sürekli yenilemesi
- Ders aktarımında modern eğitim teknolojilerinin kullanılması
- Spor alanı ile ilgili temel kadroların eğitiminin verilmesi (Antrenörlük ve Spor Yöneticiliği)

##### B- Zayıflıklar

- Yeterli öğretim elemanı bulunmaması

- Kariyer danışma merkezinin olmayışı
- Öğretim elemanı başına düşen öğrenci sayısı
- Mesleki kimliğin yeterince tanınmamış ve tanımlanmamış olması
- İstihdam alanları ile ilgili mevzuatta mesleki tanımlamanın yer almaması
- Staj uygulama alanlarının yetersizliği
- Zorunlu ve seçmeli yabancı dilin yetersizliği
- Spor tesislerinin eksikliği
- Uygulama ders alanlarının merkez binadan uzak olması
- Uygulama ve teorik ders alanlarının yetersizliği
- Teknolojik açıdan eğitim araç-gereçlerinin yetersizliği
- Fakülte kütüphanesinin olmaması ve üniversite kütüphanesindeki alanla ilgili özellikle yabancı yayınlar olmak üzere literatür eksikliği (kitap, süreli yayın vs.)

### **C- Deęerlendirme**

Kurum performansı periyodik olarak izlenecek ve hedeflerden sapmaların nedenleri belirlenerek gerekli iyileştirme ekipleri oluşturulacaktır. Stratejik plan yılda bir kere gözden geçirilecek ve deęerlendirme yapılacaktır. Her yıl eğitim başlamadan bu plan revize edilecek ve yeni yıla yeni strateji ve yeni hedefler ile girilecektir. Stratejilerin fonksiyonel hedefler ve performans göstergelerinin etkinlikleri izlenerek gerekli güncellemeler yapılacaktır.

### **V- ÖNERİ VE TEDBİRLER**

Öğrencilerimizin eğitim-öğretim yılı içinde dersleri dışındaki çeşitli kültürel ve bilimsel çalışmalarının yapılabilmesi amacı ile Anfi derslięin oluşturulması gerekmektedir. Buradan yola çıkarak Spor Bilimleri Fakültesi yapmış olduęu çalışma ve yayınlarla bu alandaki literatüre katkı sağlayacaktır.

## İÇ KONTROL GÜVENCE BEYANI

Harcama yetkilisi olarak yetkim dahilinde;

Bu raporda yer alan bilgilerin güvenilir, tam ve doğru olduğunu beyan ederim.

Bu raporda açıklanan faaliyetler için idare bütçesinden harcama birimimize tahsis edilmiş kaynakların etkili, ekonomik ve verimli bir şekilde kullanıldığını, görev ve yetki alanım çerçevesinde iç kontrol sisteminin idari ve mali kararlar ile bunlara ilişkin işlemlerin yasallık ve düzenliliği hususunda yeterli güvenceyi sağladığımı ve harcama birimimizde süreç kontrolünün etkin olarak uygulandığını bildiririm.

Bu güvence, harcama yetkilisi olarak sahip olduğum bilgi ve değerlendirmeler, iç kontroller, iç denetçi raporları ile Sayıştay raporları gibi bilgim dahilindeki hususlara dayanmaktadır.

Burada raporlanmayan, idarenin menfaatlerine zarar veren herhangi bir husus hakkında bilgim olmadığını beyan ederim. (Spor Bilimleri Fakültesi - 25.01.2019)

  
Prof. Dr. Ali Ahmet DOĞAN

Dekan V.